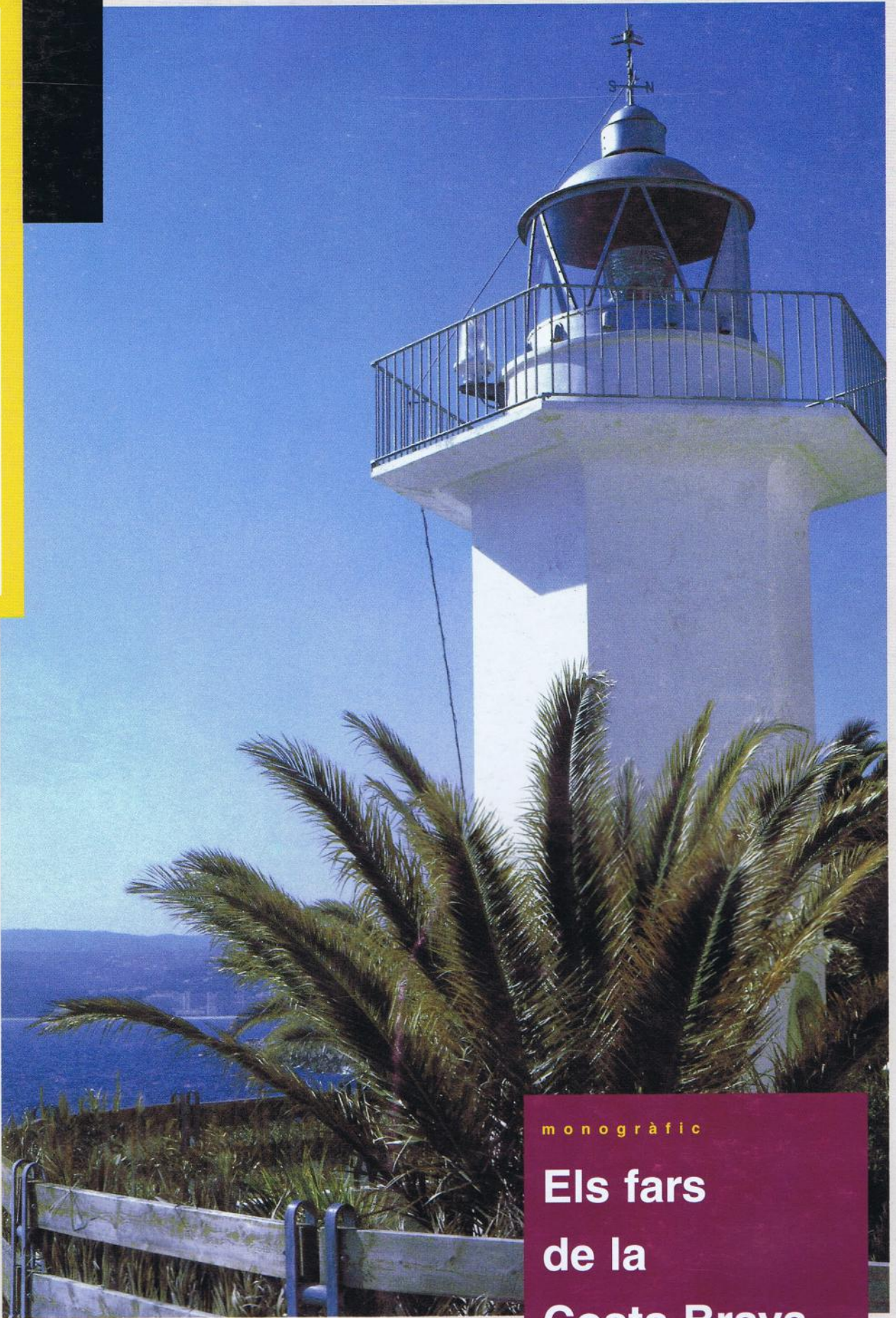




la punxa

COL·LEGI OFICIAL D'APARELLADORS I ARQUITECTES TÈCNICS DE GIRONA



monogràfic

**Els fars
de la
Costa Brava**

Quan el perill ve del mar... cal protegir-se

A la Mediterrània, fins a principi del segle XIX i exceptuant el breu període en què els romans en van tenir el domini absolut, gairebé sempre hi va haver pirates i corsaris.

La pirateria tenia per objectiu aconseguir botins materials i humans (captius). Aquests últims després es retornaven a canvi de rescats o bé es convertien en esclaus i en eventuais informadors per a properes incursions. El cors, en canvi, era la pirateria estimulada pels governants amb la voluntat d'afeblir econòmicament l'enemic. El cors i la pirateria es podien fer a gran escala, amb incursions molt dures i poc freqüents, o bé es podien practicar de manera més artesana, amb incursions menors però sovintejades.

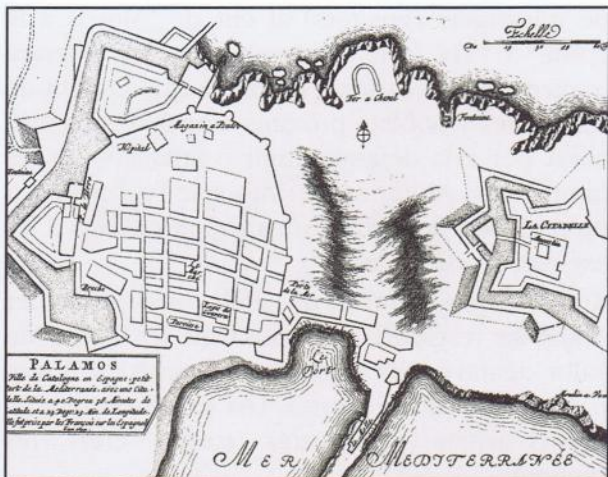
Perduda la seguretat de l'Imperi Romà, la costa es va convertir altre cop en un lloc perillós, i hi va haver una regressió cap a l'interior. Es van abandonar els nuclis costaners que havien funcionat durant l'època romana, i la població es va agrupar en veïnats situats a redós de la costa.

Entre els segles XIII i XVII els pirates i els corsaris varen assetjar constantment les costes catalanes; i a aquest perill vingut per mar s'hi varen sumar les guerres constants de caràcter feudal. Les accions contra el litoral i els vaixells catalans, al llarg dels segles XVI i XVII, van ser perpetrades majoritàriament per corsaris amb base a Alger o en altres ports de Barbaria (actual Magrib). Aquests actuaven en connivència amb les autoritats locals, que habitualment en regulaven la pràctica i obtenien un percentatge del botí.

Jaume Noguer i Gómez



*Torre Seguera, Castell d'Aro.
Vista general.
Pont de fusta d'accés des del mas.*



Palamós emmurallada. Gravat antic de 1694.

De resultes d'aquestes accions algunes poblacions varen créixer retirades de la costa (Begur, Palafrugell, Pals, Calonge, Castell d'Aro...), però altres, malgrat el perill constant, ho varen fer arran de mar (Tossa, Palamós, Roses...). Totes aquestes varen haver-se d'emmurallar.

Amb el pas dels anys aquestes poblacions varen créixer, i es varen anar construint edificacions fora de les muralles. Per tal de resguardar-les de les incursions i dels perills esmentats es varen aixecar torres de defensa annexes als masos o de tipus col·lectiu.

La torre, un edifici ferm i útil

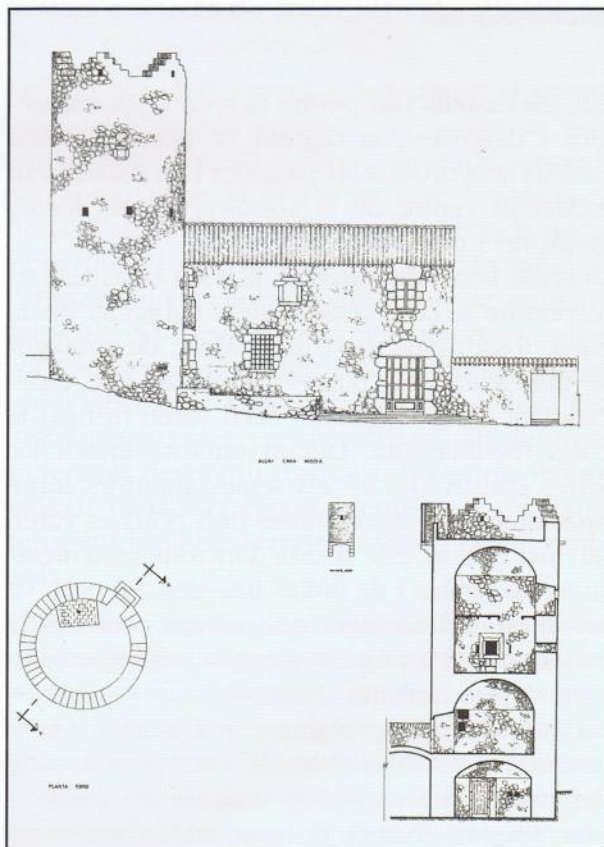
Les torres de guaita i de defensa són, després de la masia, les construccions rurals més importants de les nostres contrades. Se n'aixecaven a tots aquells indrets geogràfics que, exposats als atacs dels bandolers o pirates, necessitaven protecció i defensa; però també n'hi havia d'altres, situades en llocs estratègics, que s'utilitzaven per vigilar i controlar aquests enemics.

Les primeres torres, generalment emplaçades en llocs elevats i dominants, servien per vigilar i comunicar-se les unes amb les altres en cas de perill i donar l'avís a les poblacions i nuclis propers; no obstant això, la freqüència de guerres, els robatoris, l'increment de les incursions pirates i el creixement de les poblacions costaneres fora de les muralles van fer que la gent de molts d'aquests nuclis i masos extramurs s'haguessin de refugiar a les torres anomenades de defensa.

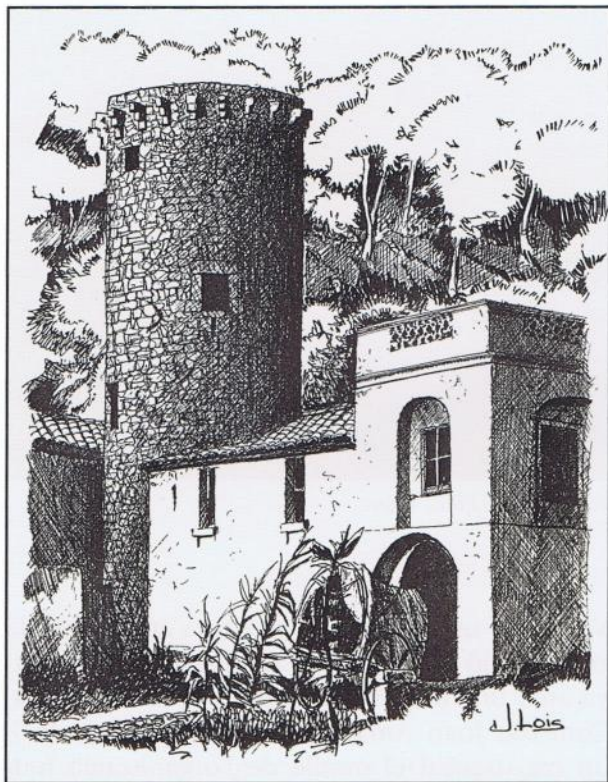


Torre del mas Pinc., Begur.

Va arribar un moment en què no s'autoritzava la construcció de cap masia si aquesta no comptava amb una torre de defensa pròpia o propera. Com diu Joan Amades (*La casa: art popular*), un cop trencat el motlle de l'organització feu-



Torre del mas Espanyol, veïnat de Santa Margarida. Segle XVI-XVII. Palafrugell. Dibuix a escala (Jaume Noguera).



Torre Valentina, Sant Antoni de Calonge.
Abans de l'enderroc del mas
dibuix de Josep Lois.

dal, els castells van perdre la seva força estratègica i defensiva, la riquesa va descendir dels castells senyorials a les pagesies i les masies van esdevenir centre de la cobdícia de les forces invasores i dels malfactors.

La construcció de torres en la zona costanera va respondre a la necessitat dels habitants de la zona, fossin pagesos o pescadors, de protegir-se dels atacs dels pirates i corsaris, que especialment en els segles XV-XVII varen fustigar la costa mediterrània. Durant aquesta època les torres construïdes en els segles anteriors sobre promontoris i a les entrades dels ports es varen fer insuficients per resistir l'increment d'incurcions de pirates i de lluites internes del país. Va ser en aquest moment que es van construir la major part de les torres que avui trobem escampades pels municipis costaners.

En aquell temps, algunes poblacions varen constituir veritables sistemes de vigilància i de defensa basats en torres situades en turons i penya-segats prop de la costa, en les quals s'establien guàrdies organitzades encarregades d'avisar del perill a les torres i poblacions veïnes mitjançant fogueres, so de corns o enviament

de missatgers (guaiters) al crit de "Moros a la costa!" i "Via fora!". Aquest avís, que s'anava transmetent en cadena, permetia que la gent de les masies i poblats pròxims es poguessin preparar per a la defensa, fugir o amagar-se a les muntanyes, reunir-se per rebutjar l'escomesa o protegir-se a les torres, dins les muralles o a les esglésies fortificades.

Aquells que comptaven amb una torre per poder-se resguardar, hi posaven les coses de valor, agafaven els aliments necessaris i s'hi preparaven per a la defensa. Les característiques i particularitats d'aquestes torres eren les següents:

L'entrada s'obria a la primera planta (a uns 3 m del sòl), i s'hi accedia mitjançant una escala de mà o a través d'un pont eventual de fusta que un cop a dins es retirava. L'entrada era sempre de dimensions reduïdes (70x150 cm) i solia estar sempre defensada superiorment per un matacà o una corsera. Les torres acostumen a tenir tres plantes i el terrat, separades per voltes de canó si són de planta quadrada o voltes esfèriques si són de planta circular.

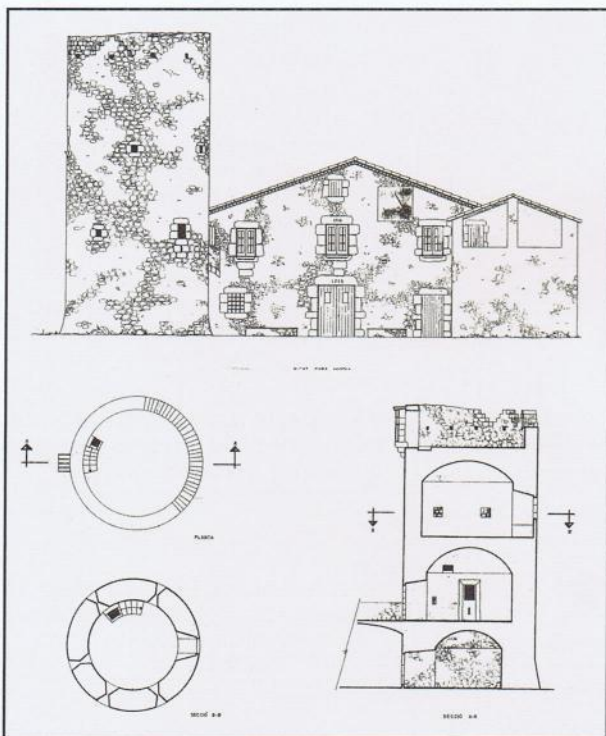
A la planta baixa hi solia haver el magatzem de municions i aliments, i era inaccessible des de l'exterior. Altres vegades era massissa, de manera que es feia pràcticament impossible l'enderroc de la torre per excavació.

Segons les necessitats, la família podia anar resistint en cadascuna de les plantes superiors, a les quals s'accedia mitjançant escales de mà i a través d'unes trapes realitzades a la volta, fàcilment defensables per les seves reduïdes dimensions (50x50 cm), que obligaven a passar-hi d'un en un. En el supòsit que els atacants aconseguissin accedir a l'interior de la torre els resultava pràcticament impossible passar d'una planta a l'altra, ja que els qui s'hi refugiaven podien defensar aquest accés fàcilment.

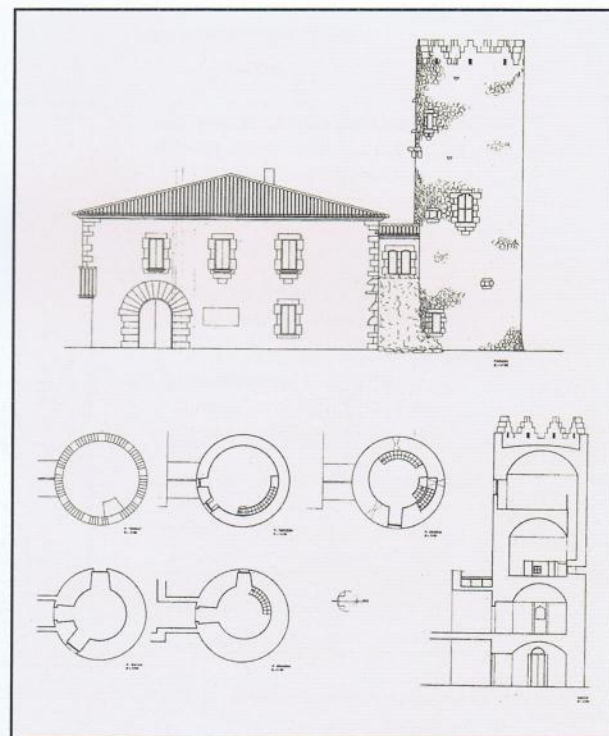
Aquestes plantes superiors, en cas que l'atac durés diversos dies –cosa que no passava gairebé mai–, servien també d'habitació.

Des del terrat, mitjançant fogueres, so de corns o amb campanes, s'avisava del perill a la resta de torres, i amb pedres, aigua calenta o oli bullent es defensava l'entrada a través del matacà o de la corsera, que a la vegada els protegia. Generalment, el pis anterior al terrat presentava una major alçada que la resta; així, a l'atacant li era encara més difícil arribar al cim de la torre.

EXPERIÈNCIA D'ERNOU



Torre del mas Vilà, Palafrugell.
Dibuix a escala (Jaume Noguera).



Torre del mas Sureda, segles XVI-XVII.
Ermedàs, Palafrugell.

Al peu de la torre era habitual tenir-hi un gran nombre de pedres petites i soltes, a fi de complicar l'afermament d'escales o altres mitjans d'accés.

Tenint en compte els mitjans d'atac i l'armament d'aquella època, la rendició per la força dels qui es refugiaven a la torre no es produïa gairebé mai.

A partir del segle XVIII va anar minvant gradualment la pressió dels pirates i els corsaris sobre la costa. Des de llavors es varen establir poblacions permanents als barris marins, i la

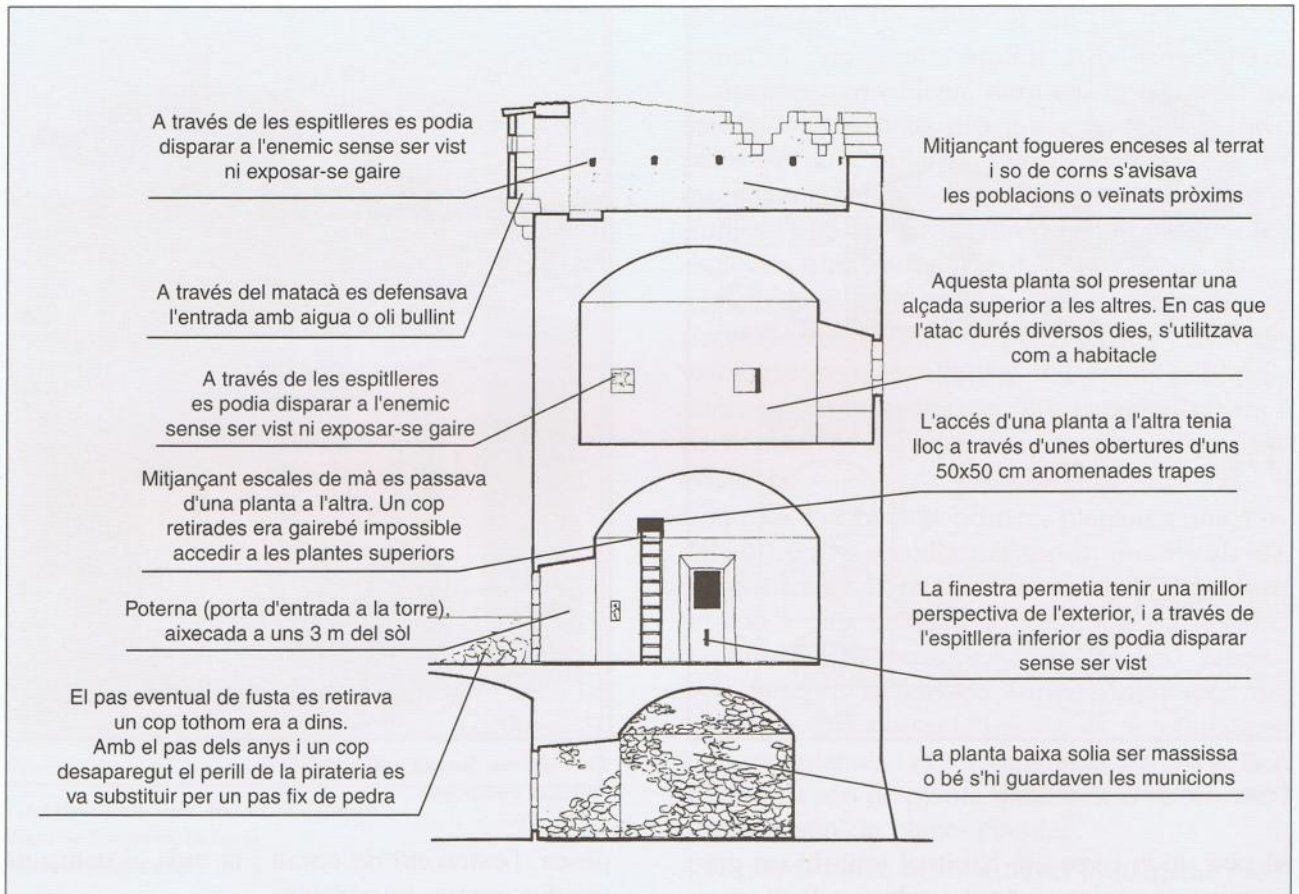
pesca, l'extracció de corall i la vida al camp es van fer menys angoixants.

Amb el pas dels anys, i desaparegut el motiu pel qual s'havien construït, les torres es van tornar inútils; algunes varen ser enderrocades per aprofitar-ne la pedra en noves construccions, d'altres varen ser fetes derruir pels nous monarques (s. XVIII-XIX) per tal d'evitar que s'utilitzessin en contra d'ells, i des de principi del segle XX l'especulació dels terrenys on es trobaven va motivar més enderrocs. Les torres que varen tenir més sort van ser utilitzades com a magatzems, estatges ocasionals del mas o element decoratiu d'aquest. Els ponts eventuals de fusta es varen convertir en ponts fixos de pedra i alguns terrats es varen cobrir amb teula.

Actualment, algunes d'aquelles torres han estat restaurades per particulars, i formen part de les anomenades masies-xalet. Gairebé totes les que resten dempeus estan "protegides" pels plans generals dels municipis, però, com que això no és suficient, caldria que les administracions donessin facilitats als propietaris per al seu manteniment i rehabilitació, i haurien d'actuar contra aquells que no fan res per evitar-ne l'enrunament.



Torre Simona, segles XIV-XV.
Mont-ras.



*Així funcionava la defensa d'una torre.
Secció de la torre del mas Vilà.*

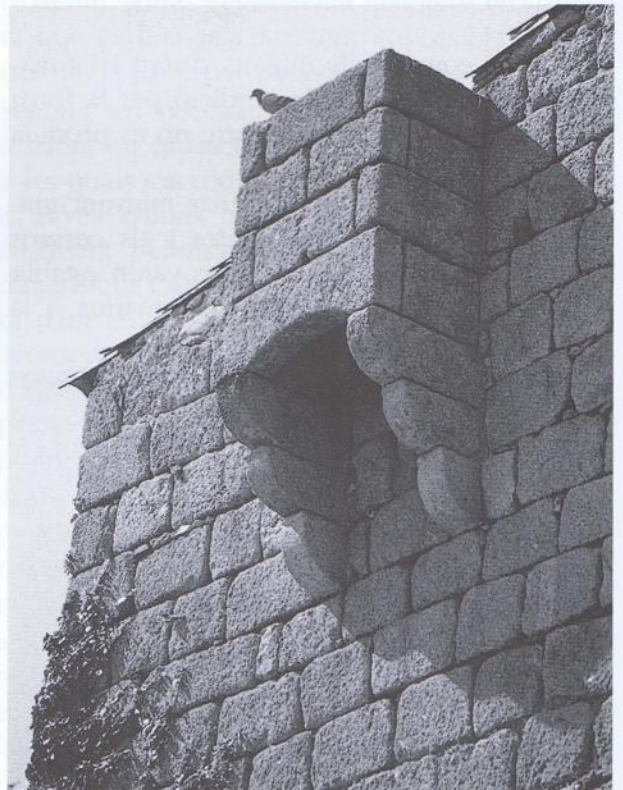
Característiques de les torres

La tècnica constructiva de les torres és d'allò més senzill i simple, ja que es basava únicament en la formació de murs amb uns gruixos considerables que els donessin resistència, estabilitat i seguretat, i en la separació de plantes amb voltes esfèriques o de canó. Tant en els murs com en les voltes el material utilitzat es limitava, generalment, a la pedra i l'argamassa.

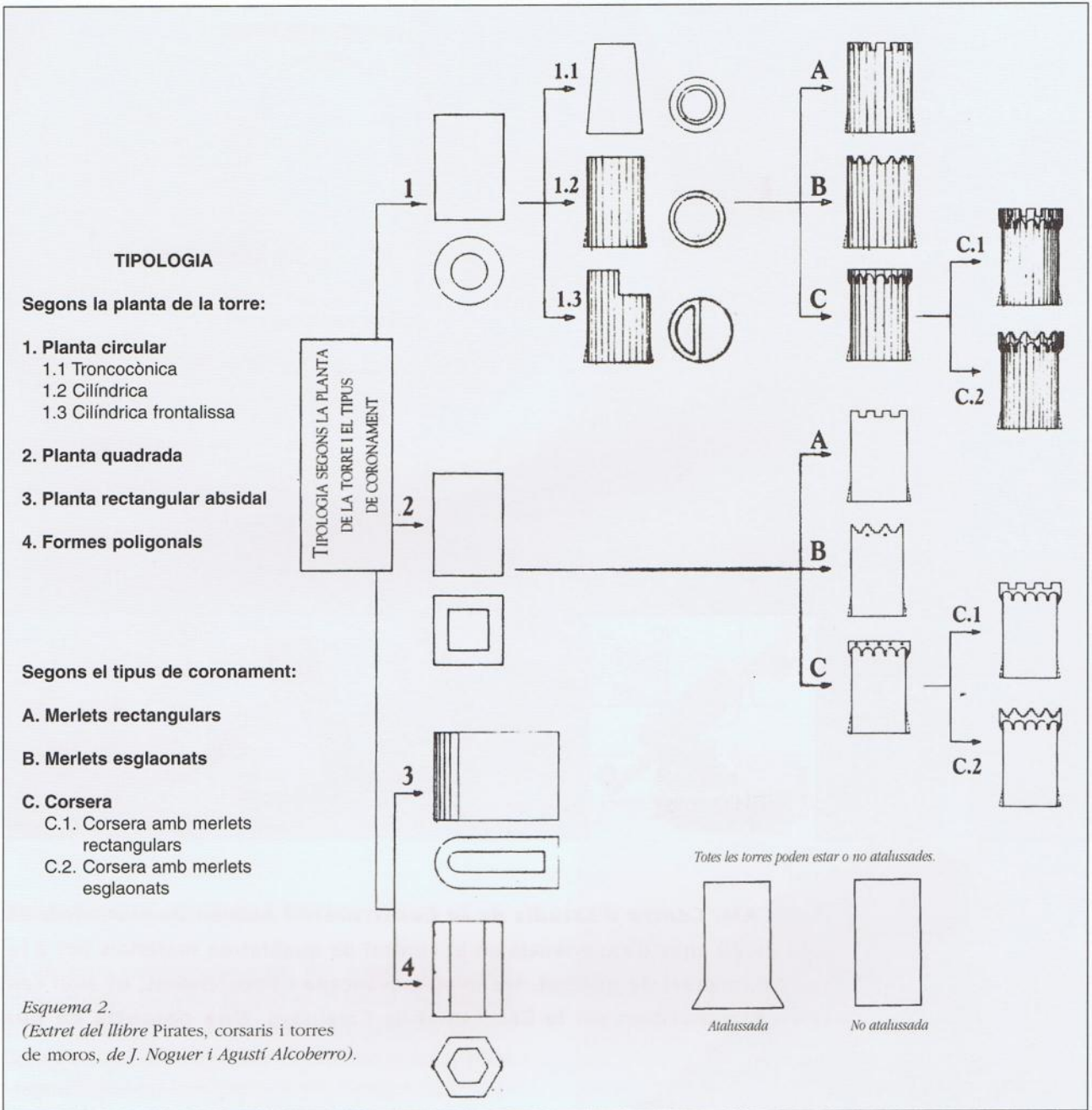
Els elements més típics i característics de les torres els podem veure en l'esquema 1.

L'esquema 2 mostra la tipologia que solen presentar.

La situació estratègica de les torres de guaita, situades en turons i penya-segats pròxims a la costa i en les comunicacions que s'hi establien, permetia que l'albirament d'una nau pirata per part d'una de les torres fos conegut en poques hores per poblacions molt allunyades. Aquest avisos permetien a les poblacions costaneres



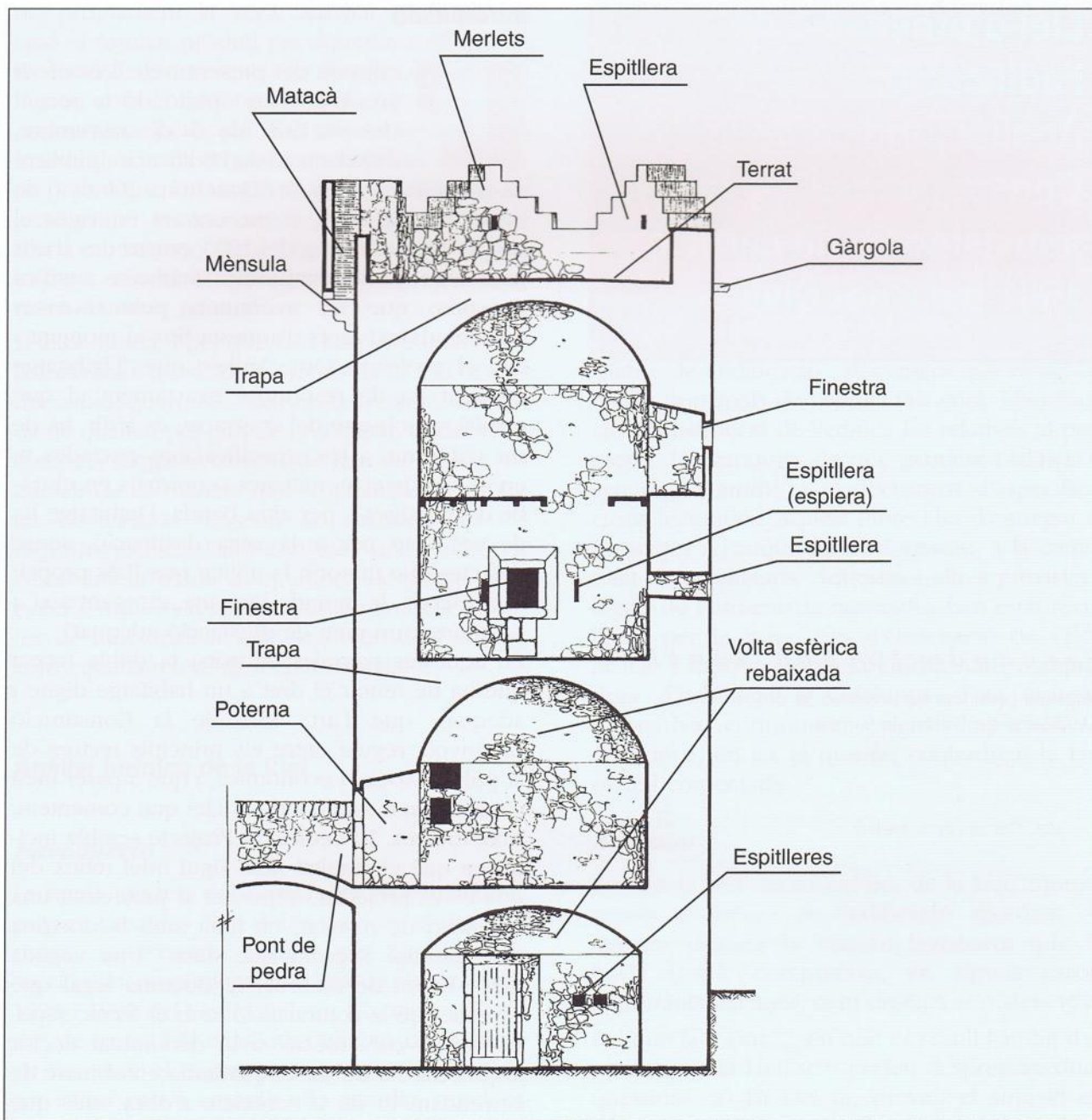
Matacà: element a través del qual es defensava l'entrada a la torre.



PORTES METÀL·LIQUES



Avda. Font de la Pólvora, 3 i 5 - Tel. (972) 20 82 88 - Fax (972) 22 36 17 - 17004 GIRONA



Esquema 1.

Elements típics de les torres

(extret del llibre *Pirates, corsaris i torres de moros*,
de J. Noguer i Agustí Alcoberro).

prendre les precaucions oportunes per tal d'evitar ensurts. Atesa la situació privilegiada on es van bastir les torres de vigilància, tot sovint les trobem molt pròximes als fars construïts anys després (Sant Sebastià a Palafrugell, far del Cap de Barbaria a Formentera...).

*Aquest escrit és una síntesi del treball de fi de carrera (1984) i del llibre *Pirates, corsaris i torres de moros*, editat l'any 1998 per l'Ajuntament de Palafrugell i la Diputació de Girona.*

Jaume Noguer i Gómez
Arquitecte tècnic